

**PROGNOZA ODDZIAŁYWANIA NA ŚRODOWISKO USTALEŃ
REGIONALNEGO PROGRAMU OPERACYJNEGO
WOJEWÓDZTWA POMORSKIEGO
NA LATA 2004 – 2006**

Na podstawie Umowy z Zarządem Województwa Pomorskiego

Sporządził:

Dr Mariusz Kistowski

Biegły Wojewody Pomorskiego

w zakresie ochrony przyrody nr 59

Gdańsk, maj 2004

SPIS TREŚCI

1. Wprowadzenie	2
2. Jakość środowiska województwa pomorskiego i główne problemy ochrony środowiska	4
2.1. Problemy środowiska i jego ochrony w części diagnostycznej RPO	4
2.2. Środowisko przyrodnicze województwa w świetle analizy wybranych wskaźników	6
2.3. Cele w zakresie ochrony środowiska pożądane do realizacji w województwie pomorskim ..	11
3. Ocena wpływu na środowisko dotychczasowego i planowanego wsparcia dla rozwoju regionalnego województwa pomorskiego	13
3.1. Ocena wsparcia dla rozwoju województwa pomorskiego w latach 1999 – 2004	13
3.2. Ocena wsparcia komplementarnego do funduszy strukturalnych dla rozwoju województwa pomorskiego w latach 2004 – 2006	15
3.3. Ocena celu strategicznego rozwoju województwa pomorskiego w latach 2004 – 2006.....	18
3.4. Ocena priorytetów i działań Regionalnego Programu Operacyjnego	19
4. Możliwości łagodzenia wpływu na środowisko planowanego wsparcia dla rozwoju regionalnego województwa pomorskiego	26
5. Wnioski – streszczenie prognozy w języku niespecjalistycznym	28
Literatura	30

1. Wprowadzenie

Niniejsza prognoza oddziaływania na środowisko ustaleń Regionalnego Programu Operacyjnego Województwa Pomorskiego na lata 2004 – 2006 została sporządzona dla projektu dokumentu dostarczonego wykonawcy w dniu 12 maja i uzupełnionego w dniach 19 oraz 25 maja 2004 roku. Podstawę prawną opracowania dokumentu prognozy stanowią zapisy Ustawy z dnia 27 kwietnia 2002 roku Prawo Ochrony Środowiska, a w szczególności art. 40, pkt.1..2. stanowiący, że „przeprowadzenia postępowania w sprawie oceny oddziaływania na środowisko wymagają projekty polityk, strategii, planów lub programów, których opracowanie przez centralne lub wojewódzkie organy administracji przewidziane jest w ustawach”. Ponieważ Regionalny Program Operacyjny województwa sporządzono w konsekwencji wcześniejszego opracowania Zintegrowanego Programu Operacyjnego Rozwoju Regionalnego, stanowiącego wymagany ustawowo dokument szczebla centralnego, powyższy zapis można zinterpretować jako implikujący obowiązek wykonania prognozy wpływu na środowisko dla tego dokumentu, chociaż część specjalistów uważa, iż skoro Regionalny Program Operacyjny stanowi przełożenie na poziom wojewódzki Narodowego Planu Rozwoju oraz wynikającego z niego Zintegrowanego Programu Operacyjnego Rozwoju Regionalnego, dla których sporządzono wcześniej prognozy wpływu na środowisko, to nie ma potrzeby opracowywania prognozy dla programu wojewódzkiego. W związku z tymi wątpliwościami należy podkreślić pozytywny stosunek Zarządu Województwa Pomorskiego do internalizacji procedur oceny wpływu na środowisko do procesów planowania regionalnego, mimo iż nie ma pewności co do konieczności sporządzenia prognozy wpływu na środowisko dla przedmiotowego opracowania.

Zakres prognozy określony został ogólnie w art. 41 pkt. 2 ustawy Prawo Ochrony Środowiska, jednak ze względu na specyfikę treści poszczególnych dokumentów, może on podlegać pewnym zmianom. Sytuacja taka ma miejsce także w przypadku Regionalnego Programu Operacyjnego Województwa Pomorskiego na lata 2004 – 2006, który jest dokumentem o bardzo ogólnym charakterze i nie definiuje (z pewnymi wyjątkami dotyczącymi preferowanych inwestycji w zakresie ochrony środowiska i komunikacji) konkretnych inwestycji i działań przewidzianych do realizacji w określonej przestrzeni, lecz podaje jedynie rodzaje działań, które będą mogły być realizowane przy wsparciu środków Funduszy Strukturalnych Unii Europejskiej. W trakcie sporządzania prognoz oddziaływania na środowisko ustaleń dokumentów strategicznych, do których należy niniejszy program, obowiązuje zasada, w myśl której szczegółowość prognozy powinna być dostosowana do szczegółowości ocenianego dokumentu. Dlatego też niniejsza prognoza cechuje się wysokim poziomem ogólności, większym niż w przypadku sporządzanych wcześniej przez jej autora prognoz oddziaływania na środowisko programu rozwoju województwa pomorskiego na lata 2001-2006 lub planu zagospodarowania przestrzennego województwa pomorskiego. Uszczegółowienie ocen wpływu na środowisko inwestycji i działań realizowanych na podstawie Regionalnego Programu

Operacyjnego będzie możliwe i konieczne po wyłonieniu konkretnych propozycji, na etapie sporządzania ich projektów realizacyjnych.

Dokument dla którego sporządzana jest prognoza składa się z siedmiu zasadniczych rozdziałów:

1. Charakterystyki (diagnozy) sytuacji społeczno-gospodarczej województwa.
2. Opisu dotychczasowego wsparcia dla rozwoju województwa ze środków Unii Europejskiej, realizowanego w latach 1999 – 2004.
3. Opisu planowanego na lata 2004 – 2006 wsparcia komplementarnego do wsparcia z Funduszy Strukturalnych dla Regionalnego Programu Operacyjnego (RPO), obejmującego Sektorowe Programy Operacyjne, Fundusz Spójności, Inicjatywę INTERREG III oraz inicjatywę EQUAL.
4. Charakterystykę strategicznego celu rozwoju województwa na lata 2004 – 2006.
5. Szczegółowy opis priorytetów i działań Regionalnego Programu Operacyjnego (RPO).
6. Charakterystykę systemu wdrażania Regionalnego Programu Operacyjnego (RPO).
7. Opis systemu informowania i promowania Regionalnego Programu Operacyjnego (RPO).

Ustalenia niniejszej prognozy koncentrują się na analizie i ocenie treści rozdziałów 4 i 5, zawierających wykazy rodzajów działań, które będą mogły podlegać współfinansowaniu ze środków Funduszy Strukturalnych w ramach Regionalnego Programu Operacyjnego. Pewne elementy oceny wpływu na środowisko oraz spójności z obowiązującymi politykami w zakresie ochrony środowiska odnoszą się także do rozdziałów 2 i 3 ocenianego dokumentu.

Pod względem metodycznym niniejsza prognoza nawiązuje do metod wcześniej zastosowanych przez autora w prognozach wpływu na środowisko: programu rozwoju, planu zagospodarowania przestrzennego i planu gospodarki odpadami województwa pomorskiego. Obejmują one metody wskaźnikowe, zastosowane przede wszystkim do prezentacji stanu środowiska województwa i głównych problemów ochrony środowiska na jego obszarze oraz metody macierzowe (matryce interakcji) wykorzystane przy prognozowaniu i ocenie potencjalnego wpływu ustaleń Programu na środowisko przyrodnicze. Ze względu na ogólność Programu, w prognozie dominują jednak metody opisowe.

2. Jakość środowiska województwa pomorskiego i główne problemy ochrony środowiska

2.1. Problemy środowiska i jego ochrony w części diagnostycznej RPO

W rozdziale diagnostycznym RPO zatytułowanym „Sytuacja społeczno-gospodarcza województwa pomorskiego” informacje dotyczące środowiska przyrodniczego, jego zagrożeń i ochrony są ogólne i zawarte w różnych jego częściach. Znajdują się one w podrozdziałach zatytułowanych: *Warunki naturalne regionu*, *Jakość krajobrazu*, *Walory turystyczne regionu*, *Infrastruktura ochrony środowiska*, *Warunki mieszkaniowe*.

Wydaje się, że zbyt mało miejsca poświęcono potencjalnym i rzeczywistym problemom związanym z wpływem działalności człowieka na stan (jakość) środowiska przyrodniczego, który w odniesieniu do niektórych obszarów i komponentów środowiska jest w województwie dość znaczny.

Rozdział *Jakość krajobrazu* powinien być zatytułowany *Jakość środowiska przyrodniczego*, gdyż termin *krajobraz* rozumiany jest powszechnie w znaczeniu widokowym i odnosi się głównie do walorów wizualnych środowiska, natomiast treść tego podrozdziału stanowi głównie o podziale fizjograficznym regionu, jakości wód powierzchniowych, a przede wszystkim o jakości warunków agroekologicznych.

Wątpliwości budzi także stwierdzenie zawarte w rozdziale *Walory turystyczne regionu* o czystych jeziorach, będących jedną z charakterystycznych cech Pojezierza Kaszubskiego. W świetle badań Wojewódzkiego Inspektoratu Ochrony Środowiska prowadzonych w ostatniej dekadzie, tylko pojedyncze z większych położonych tu jezior posiadają wody w I klasie czystości, a wody większości jezior mają II klasę czystości (nie nadają się do celów konsumpcyjnych, ale dopuszczone są do rekreacji) lub klasę III, w związku z czym nie powinny być wykorzystywane do celów kąpielowych. Kilka jezior, szczególnie w okolicach Kartuz, posiada także wody pozaklasowe i powinno dążyć się do poprawy ich jakości.

Wśród sygnalizowanych w diagnozie problemów środowiskowych za najważniejsze można uznać:

- fakt korzystania z kanalizacji i oczyszczalni ścieków mniej niż 30% mieszkańców obszarów wiejskich województwa;
- niedostateczny stopień oczyszczania ścieków wynikający ze stosowanej w oczyszczalniach technologii – na 216 oczyszczalni tylko dwie to oczyszczalnie chemiczne a w 34 zastosowano podwyższone usuwanie biogenów;
- składowanie aż 97% odpadów komunalnych wytworzonych w gospodarstwach domowych na 125 składowiskach odpadów (z których 50 jest w trakcie rekultywacji); aż 33 z działających składowisk nie ma uregulowanego statusu formalno-prawnego; zbyt słabo rozwinięty jest system odzysku i recyklingu odpadów;
- ponad 1/3 odpadów przemysłowych także jest składowana na składowiskach;
- zarządzanie ochroną środowiska w regionie nie podlega międzyinstytucjonalnej koordynacji oraz nie istnieje zintegrowany system informacyjny zarządzania środowiskiem;

- tereny zieleni osiedlowej i rekreacyjnej na obszarach zainwestowanych są słabo rozwinięte.

Wymieniany w diagnozie problem rozwojowy województwa, który pośrednio także może powodować niekorzystne skutki dla środowiska, wywołane nadmiernym rozwojem indywidualnego ruchu samochodowego, to *słaba jakość powiązań komunikacyjnych obszarów peryferyjnych województwa z aglomeracją trójmiejską, a także powiązań wewnątrz aglomeracji*. Wynika ona ze stopniowej likwidacji połączeń kolejowych i autobusowych, niskiego standardu dróg oraz braku integracji przewozów pasażerskich na poziomie regionalnym i aglomeracyjnym. W świetle tej diagnozy wydaje się, że tylko częściowo słuszne może być stwierdzenie zawarte w innej części omawianego rozdziału programu, iż *spadek zainteresowania przedsiębiorców zagranicznych inwestowaniem w regionie wynika przede wszystkim ze złej jakości lub braku połączeń transportowych, np. braku postępu budowy autostrady A-1*. Można odnieść wrażenia, że argument autostrady A-1 jest stosowany w charakterze „zaklęcia” i jej powstanie ma pomóc w przezwycięzeniu wielu problemów regionu. Wyrażam opinię, że z punktu widzenia interesu mieszkańców regionu, jak i utrzymania stosunkowo wysokiej jakości środowiska przyrodniczego, znacznie ważniejsza jest modernizacja już istniejących dróg samochodowych, a w szczególności usprawnienie i integracja systemów transportu zbiorowego.

W podrozdziale dotyczącym *Turystyki* uznano, iż jej rozwój jest ograniczany m.in. *brakiem odpowiedniej infrastruktury dla przybywających drogą morską, mało zróżnicowaną ofertą uniemożliwiającą wydłużenie sezonu lub złym stanem infrastruktury drogowo-kolejowej*. Stwierdzenia te, z pewnością prawdziwe, w przypadku włączenia działań w ich zakresie do RPO, mogą jednak implikować powstanie dodatkowego oddziaływania człowieka na środowisko i nowe problemy środowiskowe. Strefa nadmorska należy do najwrażliwszych pod względem odporności środowiska na antropopresję w województwie, a jest ona równocześnie najbardziej narażona na powstawanie inwestycji związanych z turystyką. Należy więc zwrócić szczególną uwagę na rozpraszanie ruchu turystycznego poza regiony o tradycyjnie największym ruchu turystycznym – czyli strefę nadmorską i Pojezierze Kaszubskie – poprzez zwiększanie atrakcyjności rekreacyjnej Pojezierza Bytowskiego, Borów Tucholskich, Doliny Dolnej Wisły, Równiny Słupskiej czy Pojezierza Iławskiego. W innym przypadku nadmierna presja turystów na wybrzeże Bałtyku i Kaszuby doprowadzi do utraty walorów wypoczynkowych tych terenów i spadku dochodów ludności pochodzących z tej gałęzi usług.

Część diagnostyczna programu kończy się analizą SWOT. W obrębie zawartych w niej ustaleń należy podkreślić umieszczenie wśród **mocnych stron** *wysokiej jakości oraz bogactwa walorów przyrodniczych i krajobrazowych, wśród szans* *dobrych warunków rozwoju elektrowni i kotłowni opartych na odnawialnych źródłach energii*¹, a wśród **zagrożeń** *zawieszenia i likwidacji regionalnych i lokalnych połączeń kolejowych*.

Dyskusyjne, z powyżej charakteryzowanych względów, jest umieszczenie wśród **słabych stron** *braku powiązań autostradowych, a wśród zagrożeń* *opóźnień w realizacji sieci autostrad i dróg ruchu szybkiego, w tym budowy pomorskiego odcinka autostrady A1*.

¹ bardziej właściwe byłoby napisanie o „rozwoju energetyki opartej na odnawialnych źródłach energii”.

2.2. Środowisko przyrodnicze województwa w świetle analizy wybranych wskaźników

Szczegółowa diagnoza stanu środowiska przyrodniczego województwa pomorskiego została zawarta w prognozie oddziaływania na środowisko programu rozwoju województwa pomorskiego na lata 2001-2006, opracowanej w 2002 roku. Obejmuje ona, w oparciu o analizę wartości wybranych wskaźników dla roku 2000 i lat wcześniejszych, informacje dotyczące jakości i presji na środowiska oraz działań z zakresu ochrony środowiska. Większość wniosków zawartych w ówczesnej ocenie zachowało swoją aktualność, jednak ze względu na dwuletni okres dzielący obie prognozy oraz uzyskanie nowych informacji, dotyczących roku 2001 i 2002, poniżej zostaną omówione trendy zmian wartości niektórych wskaźników występujące w latach 1995 – 2002 w porównaniu z sytuacją panującą w sąsiednich województwach oraz wynikające z nich rekomendacje dotyczące przyszłych działań. Ponieważ w roku 2003 Zarząd Województwa Pomorskiego przyjął Program Ochrony Środowiska na lata 2003-2006, zostaną także syntetycznie przedstawione priorytetowe działania zawarte w tym dokumencie.

Pod względem zasobów przyrodniczych (wód powierzchniowych i podziemnych, zasobów leśnych, wartości krajobrazowych) województwo pomorskie zajmuje czołowe miejsce w kraju. Cennaść tych zasobów i ich szczególne znaczenie dla gospodarki regionu (np. dla rozwoju turystyki) sprawia, że wymagają one dobrej ochrony, a ich użytkowanie powinno być racjonalne z punktu widzenia możliwości trwałego zachowania tych zasobów.

W 2002 roku za podstawowe problemy związane z **presją działalności człowieka na środowisko** uznano:

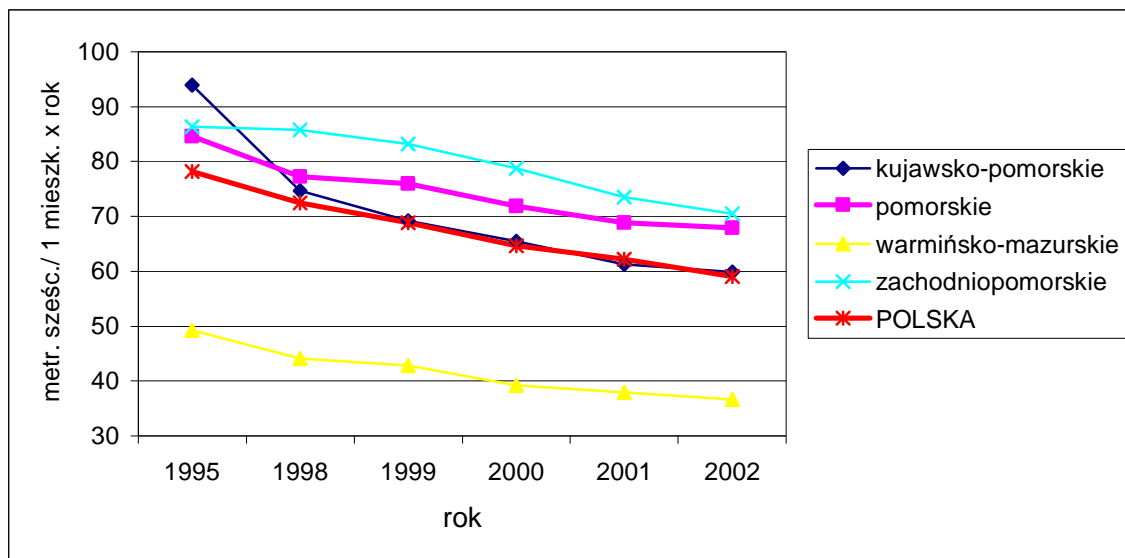
- wielkość zużycia energii elektrycznej w gospodarstwach domowych w miastach,
- ilość ścieków wprowadzanych do wód powierzchniowych i do ziemi.

Istotna, chociaż nieco mniejsza presja na środowisko wynikała także z:

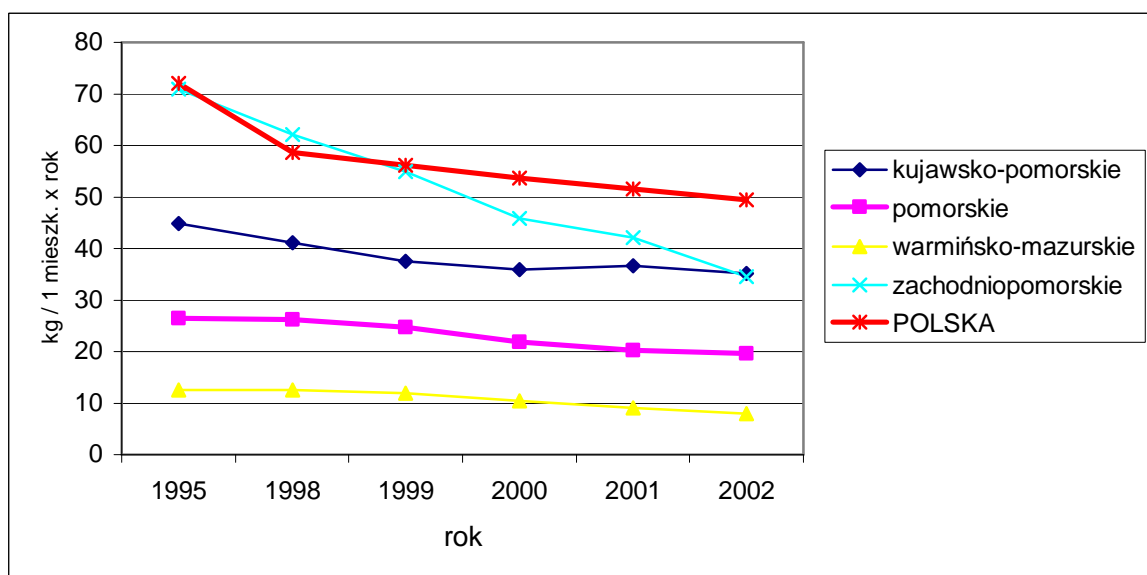
- emisji gazów do atmosfery ze źródeł szczególnie uciążliwych dla środowiska,
- wytwarzania odpadów komunalnych i przemysłowych.

Wymienione czynniki powodujące presję na środowisko należy uzupełnić o najwyższe w kraju ilości stosowanych w rolnictwie nawozów mineralnych (NPK), które mogą przyczyniać się do zanieczyszczenia wód i gleb. Analiza rozwoju sytuacji w zakresie presji na środowisko w latach 2000 – 2002 wskazuje na utrzymanie niekorzystnej sytuacji we wspomnianych formach oddziaływania, a nawet na jej pogorszenie. Zanotowano dalszy wzrost zużycia energii elektrycznej uzyskiwanej z reguły poprzez spalanie nieodnawialnych paliw kopalnych. Zahamowany został spadek ilości ścieków odprowadzanych do wód i gleby (ryc.1), wyraźny do roku 2000, podobnie jak ilość gazów emitowanych do atmosfery (ryc.2). Wskaźnik ilości odprowadzanych ścieków odniesiony do liczby mieszkańców prawie zrównał się ze wskaźnikiem dla województwa zachodniopomorskiego i jest znacznie wyższy niż średnia dla Polski oraz wartości dla województw: kujawsko-pomorskiego i warmińsko-mazurskiego. Natomiast podobny wskaźnik emisji gazów jest nadal znacznie niższy od

średniej ogólnopolskiej oraz od wskaźników dla województw: zachodniopomorskiego i kujawsko-pomorskiego.

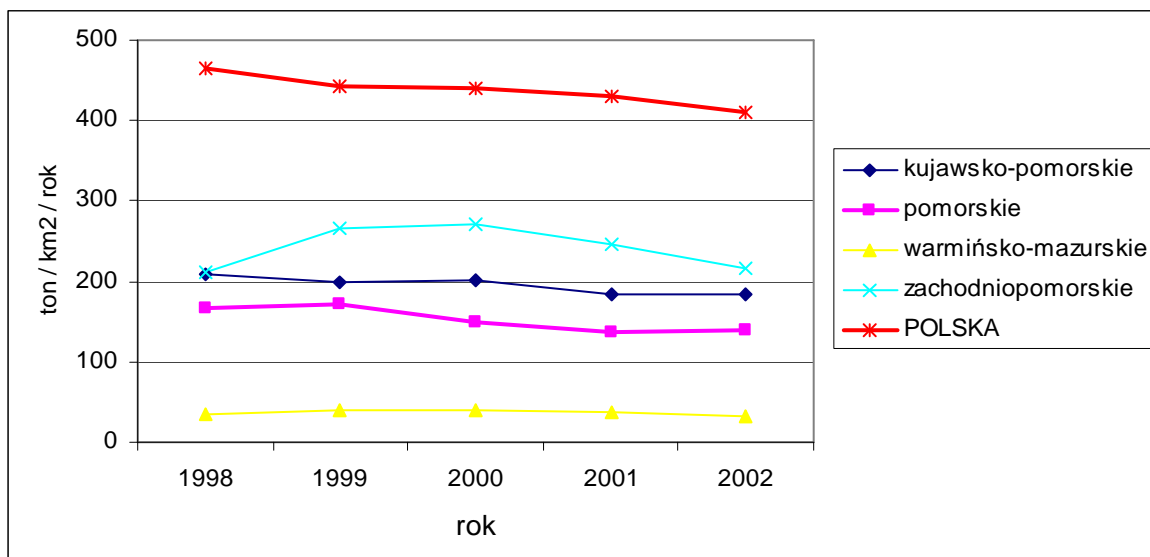


Ryc.1. Zmiany wskaźnika ilości ścieków wprowadzanych do wód powierzchniowych i do ziemi w latach 1995-2002 w kraju, województwie pomorskim i regionach sąsiednich



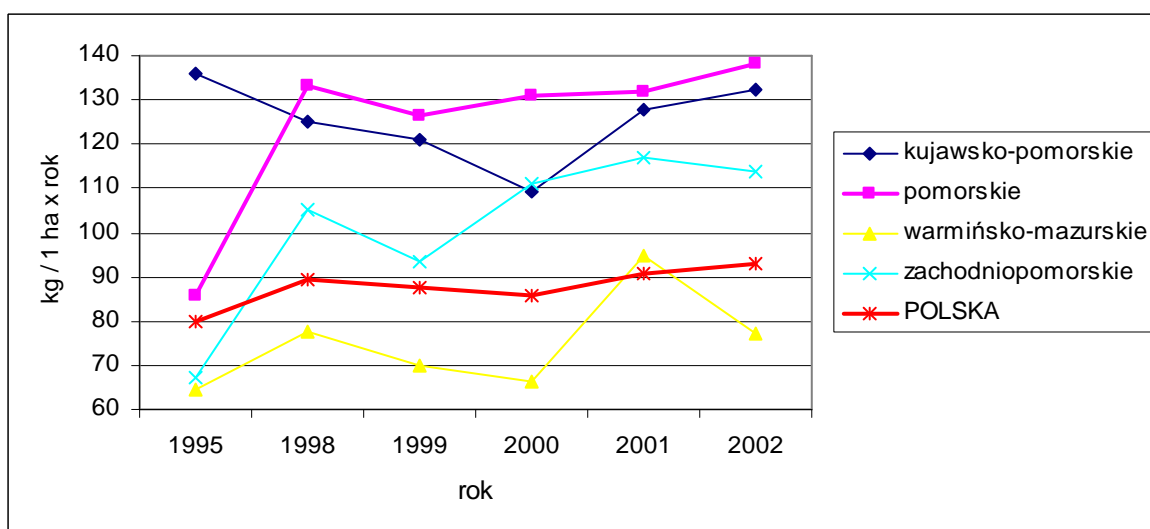
Ryc.2. Zmiany wskaźnika ilości emitowanych gazów (bez dwutlenku węgla) z zakładów szczególnie uciążliwych dla środowiska w latach 1995-2002 w kraju, województwie pomorskim i regionach sąsiednich

Ilość wytwarzanych odpadów komunalnych i przemysłowych w przeliczeniu na jednostkę powierzchni była nadal znacznie niższa niż w zachodniopomorskim i kujawsko-pomorskim i aż blisko 3-krotnie mniejsza niż średnia krajowa, jednak niepokoić może pewien wzrost ilości odpadów w ostatnim okresie, co świadczy o zahamowaniu tendencji spadkowej występującej w poprzednich latach (ryc.3).



Ryc.3. Zmiany wskaźnika ilości odpadów komunalnych i przemysłowych wytwarzanych w latach 1998-2002 w kraju, województwie pomorskim i regionach sąsiednich

Nadal ma miejsce wzrost ilości stosowanych nawozów mineralnych (NPK), których ilość w przeliczeniu na powierzchnię upraw jest najwyższa w kraju (ryc.4)

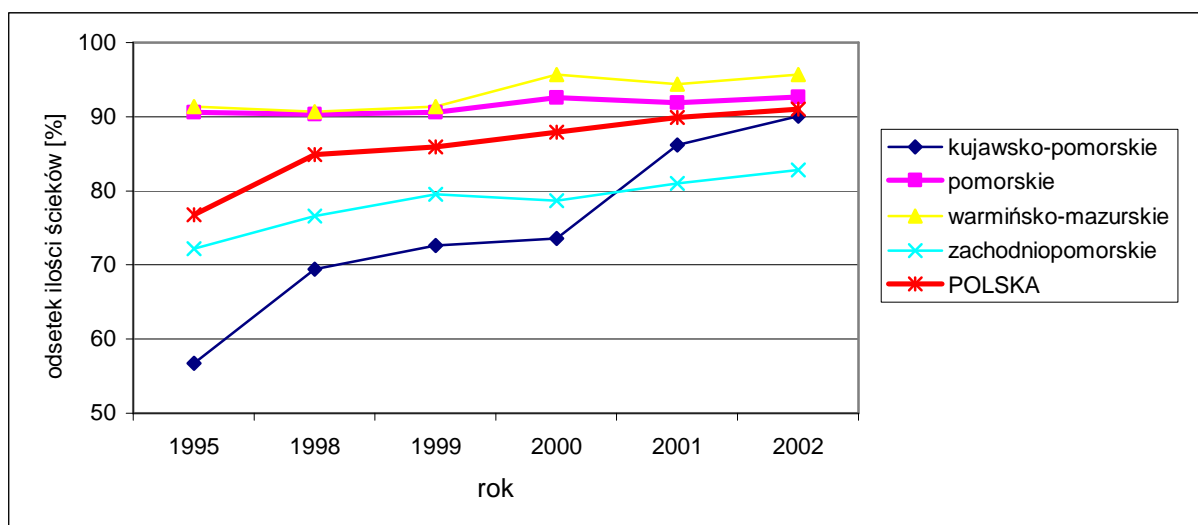


Ryc.4. Zmiany wskaźnika zużycia nawozów sztucznych (NPK) – w czystym składniku – w latach 1995-2002 w kraju, województwie pomorskim i regionach sąsiednich

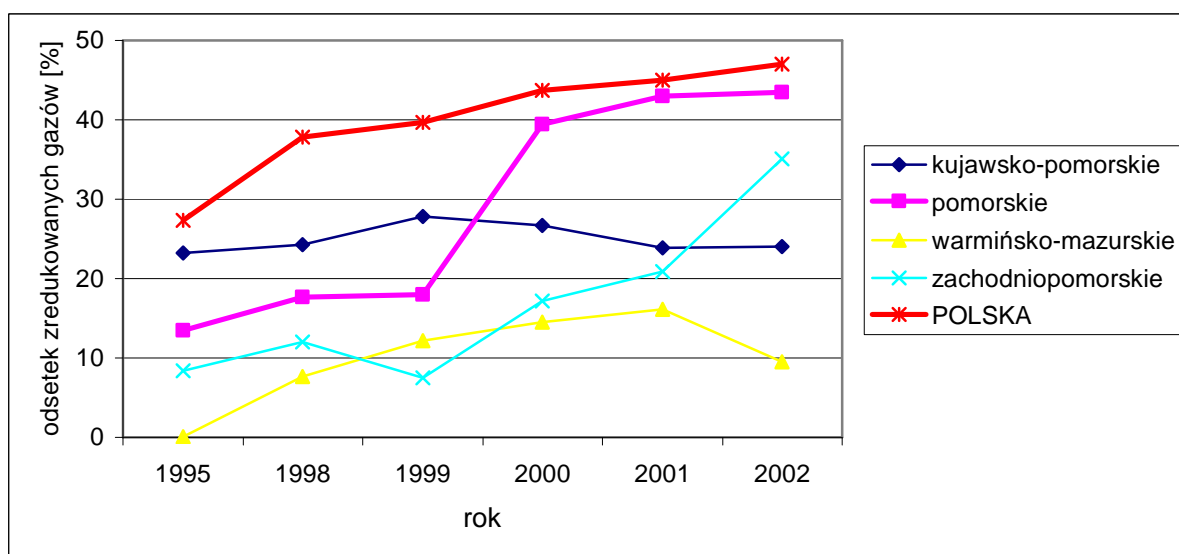
Presja na środowisko wpływa na pogorszenie jego **jakości**. Za podstawowy problem w tym zakresie w województwie pomorskim uznano niezadowalającą jakość powietrza atmosferycznego, spowodowaną głównie w największych miastach regionu emisją komunikacyjną i energetyczną. Nadal w wielu ciekach i niektórych jeziorach niezadowalająca jest jakość wód. Generalnie jakość środowiska regionu należy jednak do stosunkowo dobrych na tle kraju, jest znacznie lepsza niż w regionie kujawsko-pomorskim, zbliżona do województwa warmińsko-mazurskiego i nieco gorsza niż w zachodniopomorskim. Należy jednak zaznaczyć, że zakres dostępnych informacji na temat jakości

środowiska przyrodniczego, zaczerpniętych głównie z systemu państwowego monitoringu środowiska, nadal jest zbyt ograniczony, aby przeprowadzane kompleksowe oceny jakości środowiska uznać za wysoce wiarygodne.

Analiza wartości wybranych wskaźników dotyczących **działań w zakresie ochrony środowiska** prowadzonych do roku 2000 wskazuje, że działania te w województwie pomorskim były na tle kraju prowadzone ze średnią intensywnością, przy czym lokowało się ono w czołówce pod względem liczby mieszkańców, od których ścieki były poddawane oczyszczaniu oraz w końcu rankingu krajowego ze względu na powtórne wykorzystanie odpadów przemysłowych. Sytuacja nie zmieniła się istotnie po roku 2000. Za niepokojące można uznać spowolnienie wzrostu intensywności działań służących ochronie środowiska obserwowane w zakresie lat 2001-2002.

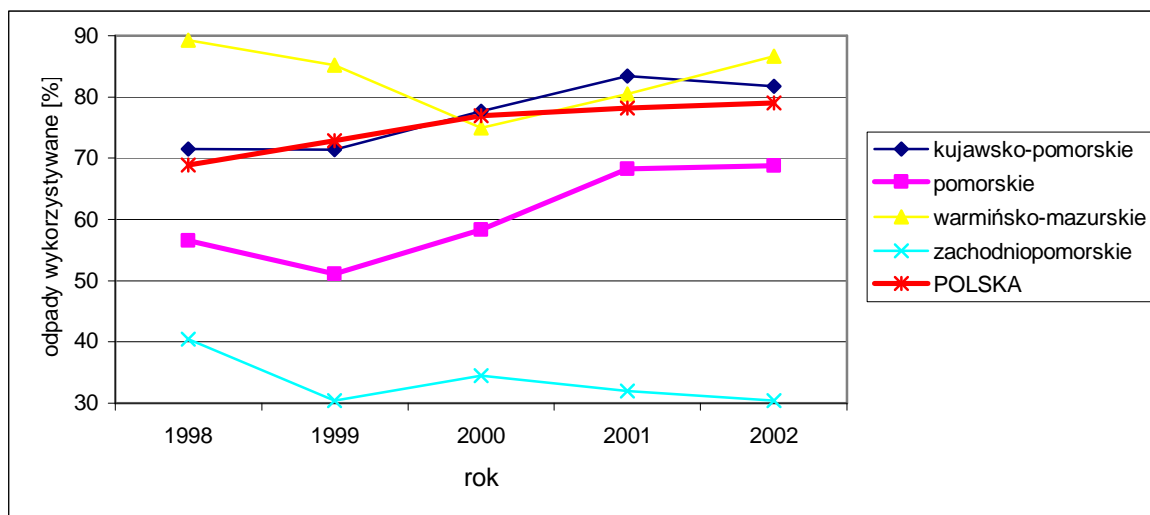


Ryc.5. Zmiany wskaźnika powszechności oczyszczania ścieków w latach 1995-2002 w kraju, województwie pomorskim i regionach sąsiednich



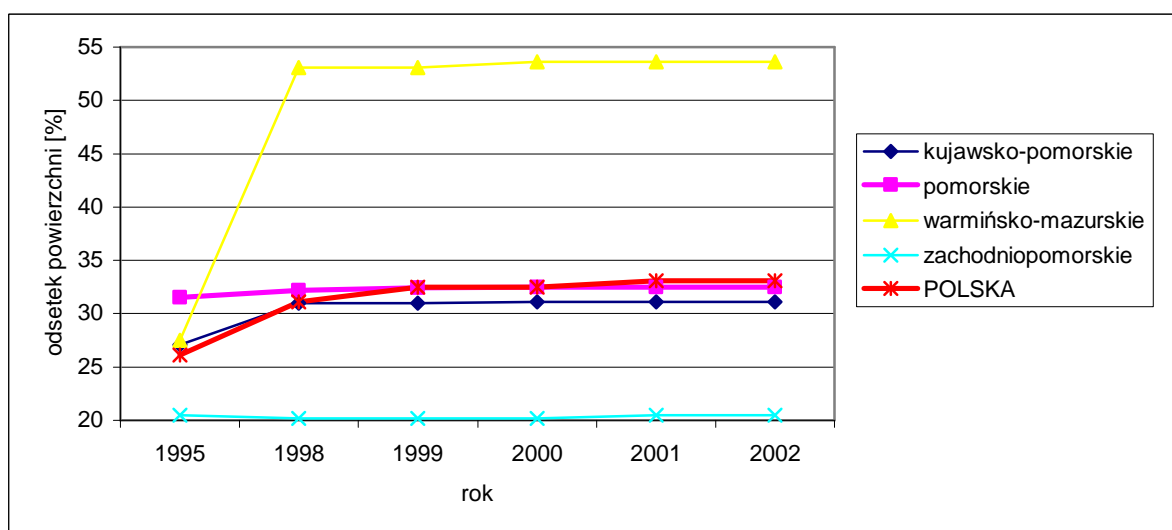
Ryc.6. Zmiany stopnia redukcji zanieczyszczeń gazowych w zakładach szczególnie uciążliwych dla środowiska w latach 1995-2002 w kraju, województwie pomorskim i regionach sąsiednich

Minimalnie wrósł odsetek redukowanych emisji gazowych (ryc.6), natomiast na stałym poziomie (ale wysokim) utrzymuje się ilość oczyszczanych ścieków (ryc.5) oraz odsetek powtórnie wykorzystywanych odpadów przemysłowych, który jednak nadal należy do najniższych w kraju (ryc.7). Porównując sytuację regionu pomorskiego z województwami sąsiednimi, należy ona do stosunkowo korzystnych, z wyjątkiem wykorzystania odpadów przemysłowych, które jest znacznie wyższe w kujawsko-pomorskim i warmińsko-mazurskim, jednak o wiele niższe w zachodniopomorskim.



Ryc.7. Zmiany stopnia wykorzystania odpadów przemysłowych w latach 1998-2002 w kraju, województwie pomorskim i regionach sąsiednich

Powierzchnia obszarów chronionych w województwie jest zbliżona do średniej krajowej i nie zmienia się istotnie w ostatnich kilku latach. Jest znacznie wyższa niż w województwie zachodniopomorskim, ale blisko dwukrotnie mniejsza niż w warmińsko-mazurskim (ryc.8). Jednak reżim ochronny jest generalnie wyższy niż w ostatnim z wymienionych regionów.



Ryc.9. Zmiany powierzchni konserwatorskich form ochrony przyrody w latach 1995-2002 w kraju, województwie pomorskim i regionach sąsiednich

2.3. Cele w zakresie ochrony środowiska pożądane do realizacji w województwie pomorskim

Na podstawie przedstawionej syntetycznej diagnozy zaproponowano główne cele i działania dotyczące ochrony środowiska w województwie pomorskim (Kistowski, 2002a). **Poprawa jakości środowiska może zostać osiągnięta** w pierwszym rzędzie poprzez następujące działania:

- w zakresie kształtowania systemów komunikacyjnych:
 - sprzyjanie środkom transportu publicznego,
 - sprzyjanie transportowi rowerowemu, w szczególności w miastach,
 - skracanie długości „podróży” (głównie pomiędzy miejscami zamieszkania i pracy),
- w zakresie ochrony ekosystemów:
 - zwiększanie skuteczności ochrony przyrody,
 - zwiększanie różnorodności biologicznej i krajobrazowej,
- w zakresie zarządzania środowiskiem:
 - wprowadzanie standardów (norm) zarządzania środowiskiem (np. ISO 14001),
 - rozwijanie systemów informacji o środowisku,
 - rozwijanie systemów monitoringu środowiska,
- w zakresie kształtowania stosunków społecznych:
 - upowszechnianie edukacji ekologicznej (środowiskowej),
 - współpraca z organizacjami społecznymi w zakresie ochrony środowiska i ekorozwoju,
 - tworzenie „zielonych” (sprzyjających środowisku i jego ochronie) miejsc pracy,
- w zakresie gospodarki rolnej:
 - zwiększanie powierzchni upraw prowadzonych metodami ekologicznymi,
- współpracę międzynarodową w zakresie ochrony środowiska

Działania infrastrukturalne powinny koncentrować się na:

- zmniejszaniu zużycia energii,
- zmniejszaniu ilości ścieków wprowadzanych do wód powierzchniowych,
- zmniejszaniu ilości wytwarzanych odpadów,
- wprowadzaniu zintegrowanych systemów gospodarki odpadami,
- zwiększaniu stopnia oczyszczania ścieków.

Działania uzupełniające powinny dotyczyć:

- w zakresie likwidacji źródeł oddziaływania na środowisko:
 - zwiększania udziału źródeł odnawialnych w produkcji energii,
 - zmniejszania emisji (przede wszystkim gazowych) do atmosfery,
 - zmniejszania zużycia wody.
- w zakresie technologii „końca rury”:
 - rekultywacji terenów skażonych i zdegradowanych,
- w zakresie ochrony ekosystemów:

- tworzenia nowych obszarów chronionych na terenach o najwyższych walorach przyrodniczych,
- ochrony wód powierzchniowych i podziemnych (głównie metodami nietechnicznymi),
- wzrostu lesistości oraz powierzchni terenów zieleni urządzonej w miastach.

Wymienione działania w większości zostały wskazane także w **Programie Ochrony Środowiska Województwa Pomorskiego na lata 2003-2006**. Obejmują one:

- w zakresie poprawy jakości środowiska:
 - poprawę jakości wód i zabezpieczenie przeciwpowodziowe,
 - racjonalizację gospodarki odpadami – wykorzystanie wzrastającej ilości odpadów komunalnych, które obecnie są w większości składowane,
 - poprawę jakości powietrza atmosferycznego i ochronę przed hałasem komunikacyjnym: ochrona powietrza przed zanieczyszczeniami zwłaszcza na obszarach zurbanizowanych i uprzemysłowionych,
 - przeciwdziałanie zagrożeniom środowiska z tytułu awarii przemysłowych i innych;
- w zakresie ochrony dziedzictwa przyrodniczego i racjonalnego użytkowania zasobów przyrody:
 - efektywną ochronę przyrody, w tym wdrożenie systemu NATURA 2000,
 - ochronę i racjonalną eksploatację ekosystemów leśnych;
- w zakresie zrównoważonego wykorzystania surowców, materiałów, wody i energii:
 - oszczędne gospodarowanie zasobami wody,
 - wzrost wykorzystania odnawialnych źródeł energii;
- w zakresie zadań systemowych:
 - rozwój edukacji ekologicznej,
 - zarządzanie środowiskowe (rozpowszechnianie systemów zarządzania środowiskiem w zakładach i doskonalenie zarządzania środowiskiem na szczeblu samorządu województwa).

Większość z wymienionych zadań wynika z konieczności dostosowania prawa polskiego do prawa Unii Europejskiej. Dokonując oceny wpływu na środowiska ustaleń regionalnego programu operacyjnego, w dalszych częściach dokumentu prognozy wymienione działania traktowano jako punkty odniesienia (tzw. kluczową listę działań), do których powinny nawiązywać typy działań proponowane w RPO, wykazując z nimi znaczny stopień zgodności.

3. Ocena wpływu na środowisko dotychczasowego i planowanego wsparcia dla rozwoju regionalnego województwa pomorskiego

Rozdział niniejszy zawiera cztery podrozdziały, w których przedstawiono ramową ocenę wpływu na środowisko trzech grup działań finansowanych lub współfinansowanych ze środków zagranicznych, przede wszystkim ze środków Unii Europejskiej. Układ oceny jest spójny z treścią ocenianego Programu i zawiera w kolejności:

- ocenę dotychczasowego wsparcia dla rozwoju województwa realizowanego w latach 1999 – 2004,
- ocenę wsparcia komplementarnego do wsparcia pochodzącego z Funduszy Strukturalnych, które jest planowane w latach 2004 – 2006,
- ocenę treści celu strategicznego RPO,
- ocenę priorytetów i działań planowanych w ramach Regionalnego Programu Operacyjnego.

Ocena dwóch pierwszych grup działań ma charakter ogólny i opisowy, ocena RPO jest bardziej szczegółowa.

3.1. Ocena wsparcia dla rozwoju województwa pomorskiego w latach 1999 – 2004

Wsparcie finansowe dla regionu realizowane w latach 1999-2004 miało charakter wielokierunkowy, stąd oddziaływanie na środowisko działań prowadzonych przy jego pomocy było bardzo zróżnicowane.

Programy i projekty wspierające rozwój zasobów ludzkich nie wywierały bezpośredniego wpływu na środowisko, jednak ze względu na cel działań, którym z reguły była aktywizacja zawodowa mieszkańców regionu, mogły mieć wpływ pośredni. Większość środków została skierowana na łagodzenie skutków bezrobocia i likwidacji przedsiębiorstw oraz edukację i przekwalifikowanie, m.in. w kierunku zatrudnienia w turystyce. Pozytywny wpływ na środowisko może wywołać tworzenie miejsc pracy w sektorach racjonalnie wykorzystujących lokalne zasoby przyrodnicze, szczególnie na terenach wiejskich. Takie cele posiadał m.in. program GRYF. Poziom przyjazności dla środowiska takich kierunków zatrudnienia zależy jednak od charakteru treści przekazywanych w trakcie szkoleń. Powinny one zawierać elementy wiedzy dotyczącej wpływu działalności gospodarczej na środowisko i sposobów jej realizacji w sposób nie uszczuplający trwale zasobów przyrodniczych, które stały się podstawą prowadzenia danej działalności.

Programy i projekty wspierające rozwój małych i średnich przedsiębiorstw (MSP) w większości miały także charakter szkoleniowy, w związku z tym ich wpływ na środowisko także mógł mieć jedynie wpływ pośredni. Charakter tych programów wskazuje, że żaden z nich nie tworzył warunków dla potencjalnie negatywnych wpływów na środowisko. Natomiast projekt SALMON dotyczący rozwoju lokalnej gospodarki opartej na hodowli łososia i zwiększenia atrakcyjności dorzeczy Słupi i Parsęty poprzez popularyzację sportowego połowu łososia, cechuje zdecydowanie pozytywny wpływ na środowisko rzek w obu tych dorzeczach, ze względu na popularyzację zasad hodowli i pozyskania

łososia zgodnych z uwarunkowaniami przyrodniczymi i umożliwiającymi odtwarzanie się populacji tego gatunku.

Szerszy zasięg miały programy i projekty na rzecz rozwoju obszarów wiejskich. Szereg z nich miało charakter szkoleniowy, jednak główny – pośredni i bezpośredni wpływ na środowisko – mogła mieć realizacja Pomorskiego Programu Odnowy Wsi oraz Programu Operacyjnego SAPARD. Część działań inwestycyjnych Pomorskiego Programu Odnowy Wsi obejmowało przedsięwzięcia wprost sprzyjające poprawie stanu lub ochronie środowiska przyrodniczego, takie jak: budowę ścieżek rowerowych lub pieszych szlaków ekologicznych, urządzenie parków i innych terenów zieleni. Natomiast potencjalnie negatywny wpływ dla środowiska może spowodować zagospodarowywanie zbiorników i cieków wodnych, w postaci pomostów i mol. Wielokierunkowy (pozytywny, negatywny lub obojętny) wpływ na środowisko może mieć działanie polegające na zagospodarowywaniu obszarów przyrodniczo cennych. Ogólnie, w obrębie tego programu działania pozytywne dla środowiska z pewnością przeważają nad działaniami potencjalnie szkodliwymi. Ze względu na słabe zaawansowanie realizacji Programu Operacyjnego SAPARD, aktualnie nie jest jeszcze możliwa ocena skutków jego wdrażania dla środowiska. Lista złożonych wniosków wskazuje jednak na duże prawdopodobieństwo przewagi skutków pozytywnych nad negatywnymi w przypadku realizacji tych wniosków.

Relatywnie największy wpływ na środowisko mogły mieć programy i projekty wspierające rozwój infrastruktury. W ich obrębie szczególną uwagę należy zwrócić na: budowę składowiska odpadów w Łężycach, budowę oczyszczalni ścieków i innych inwestycji poprawiających stan środowiska wodnego oraz inwestycje komunikacyjne (głównie drogowe). Budowa Zakładu Utylizacji Odpadów dla Komunalnego Związku Gmin „Dolina Redy i Chylonki” była finansowana w kwocie ok. 15 mln euro w ramach programu ISPA i należała do największych inwestycji infrastrukturalnych w zakresie ochrony środowiska w województwie pomorskim. Jest to inwestycja kontrowersyjna o wielokierunkowym oddziaływaniu na środowisko. Jej realizacja przyczyni się z jednej strony do zmniejszenia bezpośredniego wpływu na środowisko (powietrze, wody, roślinność) powodowanego przez nie w pełni prawidłowo zagospodarowane dotychczasowe składowisko odpadów oraz do lepszej gospodarki odpadami w strefie jego oddziaływania, w tym także być może do większego odzysku i wtórnego wykorzystania odpadów, jednak z drugiej zagraża ona silnie Trójmiejskiemu Parkowi Krajobrazowemu, w którego wnętrzu jest zlokalizowana, zarówno z powodu przzerwania różnorodnych układów ekologicznych, jak i wpływu na lasy TPK powodowanego przez emisję gazów z pojazdów dowożących na składowiska odpady z obsługiwanych przez nie miast i gmin wiejskich.

Jednoznacznie korzystny wpływ dla jakości wód przybrzeżnych Bałtyku może mieć realizacja Programu ochrony wód Zatoki Gdańskiej i Puckiej oraz Zalewu Wiślanego, obejmującego rozbudowę lub modernizację oczyszczalni ścieków w Dębogórzcu, Swarzewie, Gdańsku (Wschód) i Stegnie. Korzystnie wpływające na środowisko zadania w zakresie gospodarki wodno-ściekowej oraz wykorzystania odnawialnych źródeł energii realizowano także w latach 2001-02 w ramach Kontraktu

Wojewódzkiego. Wykonanie tych działań ma korzystny wpływ nie tylko dla wód powierzchniowych, ale pośrednio także dla przyrody ożywionej. Na podstawie informacji zamieszczonej w dokumencie programu nie jest możliwa jednoznaczna ocena wpływu na środowisko działań w zakresie zabezpieczenia przeciwpowodziowego. Teoretycznie mogą one mieć pozytywny, jak i negatywny wpływ na środowisko, jednak przeważa druga grupa wpływów.

W ramach Kontraktu Wojewódzkiego w obrębie priorytetu III Rozbudowa i modernizacja infrastruktury wzmacniającej konkurencyjność i spójność Pomorza realizowano m.in. kilka inwestycji drogowych. Ponieważ miały one charakter modernizacji dróg istniejących lub budowy obwodnic (Człuchów) ich wpływ na środowisko można uznać z reguły za korzystny lub obojętny, gdyż w związku z poprawą płynności ruchu samochodowego zmniejszyła się prawdopodobnie ilość emitowanych spalin (przy założeniu niewielkiego wzrostu potoków pojazdów).

Kontrakt Wojewódzki na rok 2004 nie uwzględnia działań z zakresu ochrony środowiska, a zadanie przewidziane w nim do realizacji cechują się brakiem lub minimalnym wpływem na środowisko przyrodnicze.

Podsumowując, wpływ na środowisko działań realizowanych na podstawie dotychczasowego wsparcia finansowego dla regionu (lata 1999 – 2004) jest stosunkowo niewielki. Korzystne skutki dla środowiska przeważają zdecydowanie nad skutkami niekorzystnymi.

3.2. Ocena wsparcia komplementarnego do funduszy strukturalnych dla rozwoju województwa pomorskiego w latach 2004 – 2006

Wsparcie komplementarne dla rozwoju regionu planowane w latach 2004 – 2006 będzie obejmować działania realizowane w ramach pięciu sektorowych programów operacyjnych oraz finansowane z Funduszu Spójności i Inicjatyw Wspólnotowych INTERREG III oraz EQUAL.

Wśród sektorowych programów operacyjnych realizowanych będzie pięć podstawowych programów:

- Rozwój zasobów ludzkich;
- Wzrost konkurencyjności przedsiębiorstw;
- Rybołówstwo i przetwórstwo ryb;
- Restrukturyzacja i modernizacja sektora żywnościowego oraz rozwój obszarów wiejskich;
- Transport.

Programy te podlegały częściowej ocenie wpływu na środowisko w ramach oceny sporządzonej w 2003 roku dla Narodowego Planu Rozwoju na lata 2004 – 2006. Rezultaty tej oceny zostały uwzględnione przy redagowaniu końcowego dokumentu Narodowego Planu Rozwoju.

Pierwszy z wymienionych programów nie wykazuje bezpośredniego wpływu na środowisko. Jednak ze względu na dominujące w jego obrębie działania z zakresu aktywizacji zawodowej, rozwoju kadr, edukacji i administracji, może on mieć istotne znaczenie pośrednie, głównie w poprzez tworzenia warunków do powstawania nowych tzw. „zielonych” (tzn. sprzyjających środowisku i jego

ochronie) miejsc pracy. Należą do nich prace wykonywane w sektorach: zrównoważonego i ekologicznego rolnictwa, leśnictwa i ochrony przyrody, turystyki (szczególnie agro- i ekoturystyki), transportu niezmotoryzowanego, produkcji energii ze źródeł odnawialnych i innych przedsięwzięć służących poprawie jakości życia społeczności lokalnych². A więc od ukierunkowania działań tego programu na sprzyjanie miejscom pracy tego typu będzie zależeć intensywność jego pośredniego wpływu na środowisko przyrodnicze i równowagę rozwoju regionalnego.

Niewielki bezpośredni wpływ na środowisko może mieć także drugi SPO - *Wzrost konkurencyjności przedsiębiorstw*. Pozytywny wpływ wykaże przede wszystkim realizacja działania „Wsparcie dla przedsięwzięć w zakresie dostosowywania przedsiębiorstw do wymogów ochrony środowiska”. Pośrednio, także działania z zakresu poprawy technologii stosowanej przez przedsiębiorstwa, powinny mieć korzystny wpływ na środowisko.

W obrębie SPO *Rybołówstwo i przetwórstwo ryb* powinny przeważać działania neutralne lub pozytywne dla środowiska – pod warunkiem że rozwój sektora rybołówstwa nie przyczyni się do nadmiernego wzrostu połowów, szczególnie w polskiej strefie ekonomicznej Bałtyku, przekraczającego bariery naturalnej odnawialności zasobów rybnych. Bezpośredni pozytywny wpływ na środowisko może mieć realizacja działania „Ochrona i rozwój zasobów wodnych”, a także działania „Złomowanie statków” – pod warunkiem że będzie ono prowadzone zgodnie ze wszystkimi obowiązującymi przepisami i współczesnymi zasadami gospodarki tego typu odpadami – w szczególności polegającymi na odzysku i powtórnym wykorzystaniu (recyklingu) wszystkich nadających się do tego odpadów.

Najbardziej zróżnicowane i różnokierunkowe skutki dla środowiska może mieć realizacji dwóch ostatnich z wymienionych Sektorowych Programów Operacyjnych. Cele SPO *Restrukturyzacja i modernizacja sektora żywnościowego oraz rozwój obszarów wiejskich*, takie jak:

- Poprawa konkurencyjności oraz trwałego i zrównoważonego rozwoju sektora rolnego;
- Wsparcie wielofunkcyjnego rozwoju obszarów wiejskich,

wskazują że program ten może mieć istotny pozytywny wpływ dla środowiska przyrodniczego terenów wiejskich. Jednak „wektor” wpływu tych działań na środowisko będzie ściśle uzależniony od sposobu ich realizacji – czy będzie on proekologiczny i zrównoważony, czy też kryteria społeczno-ekonomiczne uzyskają przy doborze instrumentów realizacji działań bezwzględny priorytet nad kryteriami ekologicznymi. Takimi działaniami o wpływie na środowisko uzależnionym od sposobu realizacji będą przede wszystkim: *Scalanie gruntów, Szkolenia i wsparcie doradztwa rolniczego oraz Gospodarowanie rolniczymi zasobami wodnymi*. Natomiast jednoznacznie pozytywny charakter powinno mieć: *Przywracanie potencjału produkcji leśnej zniszczonego katastrofą naturalną lub pożarem i Odnowa wsi oraz zachowanie i ochrona dziedzictwa kulturowego*.

² obszernie informacje dotyczące tworzenia „zielonych” miejsc pracy można znaleźć w ośmiu informatorach wydanych w 2003 roku przez Instytut na Rzecz Ekorozwoju z Warszawy w serii „Przyjazne środowisku miejsca pracy”.

W ramach SPO *Transport* szczególne znaczenie dla środowiska może mieć realizacja Priorytetu I: *Zrównoważony gałęziowo rozwój transportu*. Może on przyczynić się do wzrostu znaczenia środków transportu innych niż samochody, w szczególności kolei i transportu morskiego oraz systemów intermodalnych, stwarzających np. możliwość dogodnego łączenia podróży różnymi środkami transportu, np. samochodem i koleją lub transportem zbiorowym (autobus, tramwaj) i koleją. W sytuacji znacznego ograniczenia znaczenia w ostatnich latach zbiorowych środków transportu oraz zmniejszenia ilości towarów przewożonych transportem kolejowym i wynikającego z tego wzrostu zagrożeń środowiska powodowanych emisjami z transportu samochodowego, takie działania mają bardzo duże znaczenie dla poprawy jakości środowiska i jakości życia mieszkańców regionu. Równocześnie SPO *Transport* przewiduje realizację wielu inwestycji drogowych, wśród których oprócz modernizacji istniejących dróg oraz budowy obwodnic miast, które mogą jednoznacznie przyczynić się do poprawy bezpieczeństwa ruchu drogowego a w pewnym stopniu także do zmniejszenia oddziaływania na środowisko, znajduje się także budowa autostrad i dróg szybkiego ruchu, których wpływ na środowisko, zarówno bezpośredni, jak i pośredni – np. poprzez promocję indywidualnego transportu samochodowego – może być negatywny. Stąd też, ograniczenie potencjalnych negatywnych dla środowiska skutków rozwoju transportu samochodowego będzie zależało od utrzymania odpowiednich proporcji między rozwojem transportu zbiorowego a rozwojem indywidualnego transportu samochodowego.

Generalnie należy stwierdzić, że realizacja w najbliższych latach sektorowych programów operacyjnych częściej powinna sprzyjać niż szkodzić środowisku przyrodniczemu i jego ochronie.

Działania planowane do realizacji ze środków Funduszu Spójności obejmują dwa główne obszary problemowe: ochronę środowiska i transport. Wynika to m.in. ze znacznego w tych zakresach dystansu rozwojowego nowych członków Unii Europejskiej od większości państwa dawnej piętnastki. Korzystny wpływ na środowisko implikują cele działania Funduszu Spójności w zakresie ochrony środowiska, do których należą:

- Poprawa jakości wód powierzchniowych, polepszenie jakości i dystrybucji wody przeznaczonej do spożycia;
- Racjonalizacja gospodarki odpadami i ochrona powierzchni ziemi;
- Poprawa jakości powietrza;
- Poprawa bezpieczeństwa przeciwpowodziowego.

Należy zwrócić szczególną uwagę na stosowanie nowoczesnego podejścia do gospodarki odpadami, polegającego na zapobieganiu powstawania odpadów, ich odzyskiwaniu i wtórnym wykorzystywaniu oraz składowaniu tylko w sytuacjach bezwzględnej braku innych możliwości postępowania z nimi. Pozytywnie należy odebrać zaproponowanie w ramach ostatniego celu nie tylko realizacji typowych działań hydrotechnicznych, jak budowa zbiorników retencyjnych oraz obwałowań, ale także zalesień, służących poprawie obiegu wody (zmniejszenie spływu powierzchniowego, zwiększenie infiltracji i retencji podziemnej) oraz renaturyzacji cieków wodnych. Przede wszystkim należy jednak unikać

regulacji i zabudowy technicznej kolejnych cieków, aby w przyszłości nie istniała konieczność ich renaturyzacji, jak to obecnie powszechnie ma miejsce w Europie Zachodniej, np. w Niemczech. Należy także pamiętać, że najlepszą metodą renaturyzacji rzek i ich dolin jest umożliwianie naturalnych wylewów rzek z koryt oraz niezabudowywanie okresowo zalewanych den dolinnych budowlami pełniącymi ważne funkcje dla ludzi. Działania przeciwpowodziowych należy unikać wszędzie tam, gdzie powódzie nie zagrażają bezpośrednio życiu i zdrowi ludzi.

Drugi priorytet Funduszu Spójności dotyczy transportu. Ponieważ wśród jego celów wymienia się m.in.:

- Obniżenie kosztów środowiskowych wynikających ze zrównoważenia rozwoju sektora transportu;
 - Umożliwienie rozwoju systemów intermodalnych oraz interoperacyjność systemu kolejowego,
- można się spodziewać, że jego realizacja będzie generować więcej korzystnych niż ujemnych skutków dla środowiska przyrodniczego.

Realizacja Inicjatywy INTERREG III, służąca wzmocnieniu współpracy transgranicznej, międzyregionalnej i międzynarodowej, będzie się prawdopodobnie cechować przewagą korzystnych wpływów na środowisko, m.in. ze względu na włączenie projektów służących poprawie infrastruktury i ochronie środowiska (w ramach INTERREG IIIB).

Natomiast nie przewiduje się znaczącego wpływu na środowisko działań prowadzonych w ramach Inicjatywy EQUAL, finansowanej przez Europejski Fundusz Społeczny, której celem jest przeciwdziałanie dyskryminacji i nierównościami na rynku pracy.

Ogólnie, większość działań współfinansowanych ze środków komplementarnych do funduszy strukturalnych, będzie prawdopodobnie wykazywało wpływ pozytywny lub będzie neutralne dla środowiska. Oddziaływanie to będzie jednak w dużym stopniu zależeć od sposobu wdrażania wielu działań – od tego czy będą one prowadzone w oparciu o zasady ochrony środowiska i zrównoważonego rozwoju. Potencjalnie najsilniejszy negatywny wpływ na środowisko mogą spowodować inwestycje w zakresie transportu drogowego, jednak i w tym przypadku jego intensywność będzie zależeć od zastosowanych wariantów rozwiązań.

3.3. Ocena celu strategicznego rozwoju województwa pomorskiego w latach 2004 – 2006

Cel strategiczny sformułowany w Regionalnym Programie Operacyjnym Województwa Pomorskiego na lata 2004 – 2006 brzmi następująco:

Stworzenie podstaw silnej i zróżnicowanej gospodarki opartej na wiedzy i walorach przyrodniczo-kulturowych oraz wykorzystaniu nadmorskiego położenia, umożliwiającej poprawę jakości życia społeczności pomorskiej i pełne uczestnictwo regionu w Unii Europejskiej

Cel ten został sformułowany w nawiązaniu do celu strategicznego Zintegrowanego Programu Operacyjnego Rozwoju Regionalnego na lata 2004 – 2006. Pomimo, iż cel ten ma bardzo ogólny charakter i jego wpływ na rzeczywisty zakres i sposób realizacji działań planowanych w ramach RPO wydaje się być niewielki, niektóre z użytych w nim sformułowań nie są w pełni jednoznaczne i w

związku z tym proponuję ich zmianę. Sugestia tych zmian wynika z doświadczeń uzyskanych przez autora oceny w trakcie analiz strategii rozwoju województw (Kistowski, 2003), kiedy to okazało się, że treść celów strategicznych często wykazuje niewielką zgodność z treścią zadań proponowanych w strategiach. Dlatego, ponieważ wstępnie stwierdzono, że treść działań proponowanych w RPO wykazuje generalnie stosunkowo wysoki poziom korzystnego wpływu na środowisko, proponuje się dokonanie następujących korekt treści celu strategicznego:

1. aby złagodzić zapis o „oparciu” gospodarki m.in. na walorach przyrodniczych (ponieważ nie jest on jednoznaczny i może także oznaczać rabunkowe wykorzystanie i bezpowrotną utratę niektórych zasobów) proponuje się zamiast zwrotu „zróżnicowanej gospodarki” użyć zwrotu „zrównoważonej i trwałej gospodarki”, gdyż, z jednej strony są to terminy szersze i zawierają także cechę zróżnicowania gospodarki (gospodarka zrównoważona musi być zróżnicowana), a także implikują one uwzględnienie w procesach gospodarczych zasad zrównoważonego rozwoju, które obejmują m.in. takie wykorzystanie zasobów, które nie spowoduje ich trwałego uszczuplenia.
2. rozdzielenie walorów przyrodniczych i kulturowych, które cechują się odmienną genezą i całkowicie innymi sposobami ich wykorzystania, dlatego też powinno się stosować inne podejścia do ich wykorzystania w procesach gospodarczych.

W efekcie zaproponowanych zmian sugerowane jest następujące brzmienie celu strategicznego RPO:
Stworzenie podstaw silnej, zrównoważonej i trwałej gospodarki opartej na wiedzy, walorach przyrodniczych i kulturowych oraz wykorzystaniu nadmorskiego położenia, umożliwiającej poprawę jakości życia społeczności pomorskiej i pełne uczestnictwo regionu w Unii Europejskiej

3.4. Ocena priorytetów i działań Regionalnego Programu Operacyjnego

Regionalny plan operacyjny opracowany został w układzie hierarchicznym, zgodnie ze standardem sporządzania tego typu dokumentów. Z celu strategicznego wynikają cztery priorytety programu, w ich obrębie określono typy działań, a w obrębie działań sformułowano preferencje, dotyczące merytorycznego i przestrzennego zakresu planowanych do realizacji przedsięwzięć. Ocenie podlegały trzy z wymienionych priorytetów, gdyż priorytet 4 obejmuje pomoc techniczną polegającą na wsparciu procesu wdrażania RPO oraz działaniach informacyjnych i promocyjnych i ma głównie charakter nie inwestycyjny, a częściowo niematerialny, w związku z czym nie będzie generował znaczących oddziaływań na środowisko. Oceniane priorytety obejmują:

1. Rozbudowę i modernizację infrastruktury służącej wzmocnieniu konkurencyjności Pomorza.
2. Wzmacnianie rozwoju zasobów ludzkich Pomorza.
3. Rozwój lokalny.

W ich ramach wyodrębniono siedemnaście typów działań, które wymieniono w tabeli 1, która prezentuje ocenę wpływu tych działań na środowisko przyrodnicze i warunki równoważenia rozwoju. Zastosowano więc metodykę spójną z wykorzystaną w ocenie wpływu na środowisko *Programu*

Rozwoju Województwa Pomorskiego na lata 2001-2006, gdzie oceniano nie tylko wpływ na komponenty i elementy środowiska przyrodniczego, ale także na warunki sprzyjające wdrażaniu koncepcji zrównoważonego rozwoju, od których zależą m.in. możliwości skutecznej ochrony środowiska. Zastosowanie takiego podejścia nawiązuje do metod stosowanych od ponad dekady w ocenach wpływu na środowisko dokumentów strategicznych w państwach Unii Europejskiej, a także do wymogów prawa unijnego, m.in. Dyrektywy 2001/42/WE Parlamentu Europejskiego i Rady z dnia 27 czerwca 2001 roku w sprawie oceny wpływu niektórych planów i programów na środowisko oraz VI Programu Działań Środowiskowych Unii Europejskiej. W matrycy zaprezentowanej w tabeli 1 zastosowano te same kryteria oceny wpływu na środowisko i równoważenie rozwoju jak w 2002 roku w trakcie oceny programu rozwoju województwa, dzięki czemu oceny te są porównywalne.

Ogólnie, największy wpływ na środowisko będą miały działania realizowane w ramach priorytetu 1, średni – priorytetu 3, a minimalny w obrębie priorytetu 2. Ze względu na ogólny charakter preferencji podanych dla każdego typu działania, odnoszono się do nich tylko w ograniczonym zakresie, gdyż nie ma pewności, że działania będą realizowane konkretnie w wymienionych obszarach merytorycznych i przestrzennych. Stanowią one jedynie pewne sugestie przydatne w procesie wyboru działań do realizacji.

Priorytet 1 będzie posiadał znaczący, wielokierunkowy wpływ na środowisko nie tylko ze względu na charakter i intensywność planowanych działań, ale także z powodu największych nakładów, pochłaniających ponad 55% funduszy dostępnych w RPO. Żaden z planowanych typów działań nie będzie miał całkowicie jednoznacznie pozytywnego lub negatywnego wpływu na środowisko, gdyż składają się one z wielu działań (zadań) cząstkowych, które mogą mieć dodatni lub ujemny wpływ na środowisko lub być obojętne wobec niego. Największym oddziaływaniem będą się prawdopodobnie cechować działania 1.1. i 1.2. dotyczące transportu i ochrony środowiska, przy czym w pierwszej grupie będą przeważać skutki negatywne a w drugiej pozytywne. W obrębie działań transportowych budowa obwodnic miast i modernizacja istniejących dróg cechują się przewagą wpływów pozytywnych, natomiast budowa nowych dróg szybkiego ruchu i autostrad – negatywnych. W zakresie działań infrastrukturalnych służących ochronie środowiska zaznacza się zdecydowana przewaga oddziaływań pozytywnych (tabela 1), jednak lokalnie – w związku z prowadzonymi inwestycjami budowlanymi lub zwiększeniem dostępu do pitnych wód podziemnych – może wystąpić ujemny wpływ na rzeźbę terenu lub zasoby wód podziemnych.

Znaczący wpływ na środowisko, chociaż nieco mniejszy niż w przypadku wyżej omawianych działań, może mieć także wdrożenie działania 1.4 i 1.6. Pierwsze dotyczy rozwoju turystyki i kultury, a drugie rozwoju transportu miejskiego w aglomeracjach. W obrębie pierwszego z nich decydujący wpływ na środowisko będzie miało planowane zwiększenie wielkości ruchu turystycznego i związanej z nim ilości obiektów bazy turystycznej. Doceniając wagę i konieczność rozwoju tego sektora usług na Pomorzu, należy dążyć, aby był on realizowany w sposób jak najbardziej proekologiczny, sprzyjający dekoncentracji ruchu turystycznego, a nie jego koncentrowaniu, szczególnie w strefie

nadmorskiej i na Pojezierzach. Od tego zależy rzeczywisty wpływ na środowisko, który aktualnie jest przypuszczalny i niemożliwy do jednoznacznej kwalifikacji. Bardzo istotny korzystny wpływ na środowisko będzie mieć realizacja zadań dotyczących transportu publicznego i zbiorowego w aglomeracji trójmiejskiej i sąsiadujących z nią gminach. Dzięki nim skróceniu może ulec długość „podróży” wewnątrzaglomeracyjnych, ilość podróży zmotoryzowanych oraz różnorodność publicznych środków transportu, a pośrednio poprawie może ulec także jakość powietrza i wód powierzchniowych.

Niewielki wpływ na środowisko o trudnym do zidentyfikowania kierunku (w pewnych sytuacjach pozytywny, w innych negatywny) może mieć realizacja działań 1.3. i 1.5., dotyczących infrastruktury społecznej i rozwoju społeczeństwa informacyjnego. Rozwój infrastruktury informacyjnej z jednej strony może zmniejszyć potrzeby w zakresie „podróży” bezpośrednich (np. poprzez upowszechnienie e-pracy w domu), jednak występują także przypadki wzrostu mobilności ludzi będącej konsekwencją zwiększenia zastosowania technologii informatycznych i sieciowych, opisywane w literaturze. Stąd też wszelkie stawiane tu prognozy obarczone są dużym ładunkiem niepewności, chociaż wydaje się, iż w świetle obecnej wiedzy należy przychylić się do opinii o przewadze korzystnych nad niekorzystnymi wpływami rozwoju technologii informatycznych na środowisko przyrodnicze, chociaż opinia ta nie musi dotyczyć także np. środowiska społecznego, którego „erozja” postępuje m.in. także w związku z rozwojem tych technologii.

Oceniając wpływ działań priorytetu 1 na środowisko należy zwrócić uwagę na kilka elementów potencjalnie korzystnych i niekorzystnych dla środowiska zawartych w treści opisu tego priorytetu.

Do elementów korzystnych zaliczyć można:

- przyjęcie założenie, iż działania mają m.in. przyczynić się do zmniejszenia negatywnych skutków oddziaływania transportu na środowisko;
- wśród kryteriów oceny projektów uwzględnienie zgodności z politykami ochrony środowiska³;
- propozycje zwiększenia powierzchni terenów zalewowych w ramach działań przeciwpowodziowych;
- uwzględnienie potrzeb zrównoważonego rozwoju i ochrony środowiska w trakcie realizacji inwestycji turystycznych;
- chęć rozwoju systemów transportu publicznego (zbiorowego) w aglomeracji trójmiejskiej.

Do elementów budzących wątpliwości należą:

- duże prawdopodobieństwo zwiększenia ruchu samochodowego w wyniku modernizacji dróg regionalnych i wewnątrzmijskich oraz budowę nowych dróg;
- wzajemne znoszenie się skutków różnych działań – np. planowane zmniejszenie ruchu w miastach spowodowane rozwojem transportu publicznego może zostać zniweczone wskutek modernizacji istniejących i budowy nowych dróg – dlatego koordynacja realizacji takich działań o przeciwstawnych skutkach powinna być bardzo precyzyjna;

³ należałoby także uwzględnić polityki w zakresie zrównoważonego rozwoju.

- nie w pełni przewidywalne skutki realizacji części działań przeciwpowodziowych;
- negatywne skutki dalszego wzrostu wielkości ruchu turystycznego i bazy turystycznej dla środowiska, szczególnie w już obecnie przeinwestowanej strefie nadmorskiej (Mierzeja Helska, część Mierzei Wiślanej, okolice Karwi, Dębek, Łeby, Ustki), prowadzące do stopniowej utraty walorów przyrodniczych, w oparciu o które wykształciła się funkcja turystyczna.

Oceny wymagają także propozycje wskaźników służących do monitorowania postępów wdrażania Regionalnego Programu Operacyjnego, tym bardziej iż część z tych wskaźników można także wykorzystać do monitoringu postępów działań służących ochronie środowiska i równoważących rozwój. Zgodnie z powszechnie stosowanymi metodykami zaproponowano podział wskaźników na trzy poziomy: produktu, rezultatu i oddziaływania. W pewnym stopniu odpowiadają one wskaźnikom presji, stanu i reakcji stosowanym w analizach dotyczących ochrony środowiska i ekorozwoju. Wskaźniki zaproponowane do monitorowania realizacji Priorytetu 1 należy uznać za prawidłowe, z jednym wyjątkiem – sugeruje się aby wskaźnik dotyczący długości dróg wojewódzkich, powiatowych i gminnych (km) był przedstawiany w przeliczeniu na jednostkę powierzchni (całego regionu lub jego części) i by odnoszono go do różnych kategorii jakości dróg, chociaż może być to skomplikowane od strony metodycznej. Takie podejście jest istotne ze względu na fakt, iż prawdopodobnie większy nacisk zostanie położony na zadania z zakresu modernizacji dróg (czyli m.in. poprawy ich jakości), niż budowy nowych dróg. Wśród wskaźników, które mogą być także stosowane do monitorowania poziomu sprzyjania przez realizację RPO ochronie środowiska i równoważeniu rozwoju wymienić można:

- długość sieci kanalizacyjnej;
- długość rozdzielczej sieci wodociągowej;
- pojemność taboru komunikacji zbiorowej w aglomeracjach;
- ilość ścieków odprowadzonych do oczyszczalni lub oczyszczanych;
- ilość przetworzonych (odzyskanych) odpadów;
- liczbę osób korzystających z biletów okresowych;
- liczbę przewożonych pasażerów;
- ilość ścieków odprowadzanych i oczyszczonych zgodnie z obowiązującymi standardami prawnymi.

Realizacja Priorytetu 2, obejmującego *wzmocnienie rozwoju zasobów ludzkich Pomorza*, będzie wpływać na środowisko przyrodnicze w minimalnym stopniu. Ponieważ większość wdrażanych w jego ramach działań będzie dotyczyć aktywizacji oraz reorientacji edukacyjnej i zawodowej, pośredni wpływ na środowisko może co najwyżej dotyczyć kierunków nauczania i charakteru miejsc podejmowanej pracy – tego, na ile są one związane ze środowiskiem i jego ochroną – na ile im sprzyjają. Dlatego w trakcie wdrażania priorytetu należy zwrócić uwagę na proporcje działań sprzyjających tworzeniu tzw. „zielonych” miejsc pracy (szerzej o nich pisano na stronie 16) do działań przyczyniających się do powstania miejsc pracy nie wpływających korzystnie na środowisko.

W związku z tym należy także zalecić, aby wskaźniki służące monitorowaniu realizacji Priorytetu 2, na poziomie rezultatu uzupełnić o wskaźnik dotyczący liczby „zielonych” miejsc pracy. Należy także przyjąć, że rozwój innowacji i transfer wiedzy będą sprzyjać ochronie środowiska i intensywniejszemu równoważeniu rozwoju, szczególnie w zakresie efektywności energetycznej, np. lepszej izolacji cieplnej budynków i upowszechniania produkcji energii ze źródeł odnawialnych.

Z kolei, Priorytet 3 dotyczący rozwoju lokalnego, obejmuje szeroki konglomerat działań prowadzonych na obszarach o priorytetowym z różnych względów znaczeniu: wiejskich, podlegających restrukturyzacji, zdegradowanych terenów miejskich, przemysłowych i powojkowych. Prowadzone w obrębie tego priorytetu działania mają w pierwszym rzędzie wpłynąć na stan (jakość) środowiska przyrodniczego. Jednak ich wielokierunkowy charakter powoduje, że ich oddziaływanie na środowisko nie zawsze musi być pozytywne lub neutralne, ale w pewnych przypadkach, uzależnionych głównie od sposobu realizacji, może być także negatywne.

Znaczący wpływ na środowisko posiadają trzy pierwsze typy działań Priorytetu 3 (3.1., 3.2., 3.3.), obejmujące realizację zadań, w obrębie trzech wyżej wymienionych rodzajów obszarów problemowych, z zakresu: zaopatrzenia w wodę i oczyszczania ścieków, gospodarki odpadami, poprawy jakości powietrza, ochrony przeciwpowodziowej, inwestycji drogowych, bazy kulturalnej i turystycznej. Ze względu na fakt, że we wszystkich rodzajach obszarów, działania te mają mieć podobny charakter, ich wpływ na środowisko zostanie scharakteryzowany łącznie. Działania z zakresu infrastruktury ochrony środowiska będą miały przeważnie korzystny wpływ na środowisko, w szczególności na jakość wód powierzchniowych i podziemnych. Jednak już wpływu działań na zasoby wodne nie można ocenić jednoznacznie, gdyż obok oddziaływań korzystnych, zwiększony dostęp do wodociągów może spowodować wyższy pobór wody niż ma to miejsce obecnie i zmniejszenie zasobów wodnych. Także wpływ na powietrze atmosferyczne nie jest jednoznaczny. Może on być dodatni w związku z modernizacją i restrukturyzacją systemów ciepłowniczych, szczególnie na obszarach i w otoczeniu parków narodowych i krajobrazowych, jednak inwestycje w zakresie sieci drogowej mogą zniwelować jego korzystne oddziaływanie. Inwestycje budowlane mogą wpłynąć lokalnie na zmiany w rzeźbie terenu i wzrost zużycia surowców mineralnych (piasek, żwir, gips, wapno). Natomiast działania w zakresie gospodarki odpadami powinny przyczynić się do odzysku i wtórnego wykorzystania (recyklingu) większej ilości surowców odpadowych. W związku z realizacją inwestycji drogowych i innych inwestycji budowlanych pogorszyć się może nieco jakość walorów wizualno-estetycznych krajobrazu oraz zwiększyć się może długość i ilość „podróży” zmotoryzowanych. Z drugiej strony, rewaloryzacja zdegradowanych obszarów miejskich, przemysłowych i powojkowych może przyczynić się do podniesienia ich walorów krajobrazowych a także wzrostu atrakcyjności „podróży” pieszych i rowerowych oraz polepszenia izolacji cieplnej budynków. Jako plus należy potraktować preferencje dla rewitalizacji powiatów położonych w strefie nadmorskiej, jednak trzeba zwrócić uwagę, by prowadzone w nich działania nie przyczyniły się do generowania nadmiernych ilości nowego ruchu turystycznego, chyba że przyczyniłyby się do

dekonzracji turystów korzystających obecnie z najintensywniej użytkowanych centrów rekreacyjnych. Należy także chronić przed nadmierną penetracją rekreacyjną tereny, które dotychczas zachowały niektóre cechy naturalnego krajobrazu nadmorskiego, nawet jeśli należą one do kategorii terenów powojkowych (np. las na wschód od Juraty).

Dwa ostatnie z typów działań Priorytetu 3 – 3.4. i 3.5., dotyczące mikroprzedsiębiorstw oraz lokalnej infrastruktury społecznej, nie powinny w znaczący sposób wpływać na środowisko przyrodnicze. Istotne jest, aby działania sprzyjające tworzeniu mikroprzedsiębiorstw i sama działalność gospodarcza w tych firmach były prowadzone w zgodzie z kryteriami ochrony środowiska i zrównoważonego rozwoju. Dlatego też pewne zdziwienie budzi usunięcie z ostatecznej wersji dokumentu RPO części opisu celu działania 3.4. mówiącego o wspieraniu działań dotyczących: „wprowadzania zmian w procesach produkcji, unowocześniania produktu ... modernizacji środków produkcji”, które mogłyby pośrednio wpłynąć na zmniejszenie presji na środowisko przyrodnicze, przy doborze uwzględniającym proekologiczne zmiany technologii produkcji lub usług.

Wśród wskaźników zaproponowanych do monitorowania realizacji działań Priorytetu 3, znajduje się kilka wskaźników, które można wykorzystać do śledzenia sprzyjania ochronie środowiska i zrównoważonemu rozwojowi, np.:

- długość sieci rozdzielczej wodociągów;
- liczbę urządzeń zaopatrzenia w wodę;
- długość sieci kanalizacyjnej;
- liczbę oczyszczalni ścieków;
- liczbę budynków poddanych renowacji;
- liczbę osób korzystających z sieci wodociągowej;
- liczbę osób korzystających z sieci kanalizacyjnej;
- ilość ścieków odprowadzanych i oczyszczonych;
- ilość energii (moc zainstalowana) pochodzącej ze źródeł odnawialnych;
- liczbę turystów⁴.

Wskaźniki te powinny być obliczane zarówno w układzie całego województwa, jak i jego części. Należy także zwrócić uwagę, podobnie jak w przypadku wskaźników proponowanych do monitorowania realizacji Priorytetu 1, że wskaźnik dotyczący dróg powiatowych i gminnych powinien określać nie tylko ich długość, ale także jakość. Wśród wskaźników dotyczących poziomu oddziaływania nie zdefiniowano żadnego wskaźnika dotyczącego kwestii ochrony środowiska. Sugeruje się uzupełnienie tego braku.

Jak zaznaczono na wstępie tego podrozdziału, Priorytet 4 obejmujący pomoc techniczną dla realizacji RPO nie podlegał, ze względu na swój nieinwestycyjny lub niematerialny charakter, ocenie wpływu na środowisko. Jego znaczenie dotyczyć może natomiast wpływu na projektowanie sposobu

⁴ Warto by uwzględnić turystów w podziale na kategorie bazy noclegowej, z której korzystają.

realizacji działań w obrębie pozostałych trzech priorytetów, który obligował by do pełnej internalizacji kryteriów ekologicznych do procedur wyboru projektów, które będą realizowane.

Podsumowując ocenę wpływu proponowanych priorytetów i działań RPO na środowisko przyrodnicze, którą syntetycznie przedstawiono w tabeli 1, należy podkreślić, że większość działań planowanych do realizacji w ramach Regionalnego Programu Operacyjnego nie wykazuje żadnych istotnych oddziaływań na środowisko lub też oddziaływania te są neutralne. Dla pięciu z siedemnastu typów działań nie wykazano żadnych wpływów na środowisko, dla kolejnych pięciu wpływy te są niewielkie i niezbyt znaczące, a tylko dla siedmiu typów działań wpływ można uznać za istotny. Wykazane oddziaływania stanowią jedynie niewiele ponad 1/4 wszystkich możliwych wpływów na środowisko. Analizując „wektor” wpływów na środowisko w podziale na trzy podstawowe grupy (oddziaływania korzystne, oddziaływania zmienne – korzystne lub niekorzystne w zależności od warunków oraz wpływy niekorzystne), proporcje częstości ich występowania można przedstawić ogólnie w postaci stosunku 2 :1: 2, a więc liczba wpływów niekorzystnych dla środowiska wydaje się być zbliżona do liczby oddziaływań korzystnych. Biorąc jednak pod uwagę fakt, że ponad 1/3 oddziaływań niekorzystnych jest tylko przypuszczalna i niemożliwa do jednoznacznej identyfikacji, należy uznać, że pozytywne dla środowiska skutki realizacji działań Regionalnego Programu Operacyjnego Województwa Pomorskiego na lata 2004 – 2006 będą przeważać na skutkami negatywnymi.

W układzie horyzontalnym działania planowane do realizacji w ramach RPO będą wywierać mniejszy lub większy wpływ na wszystkie komponenty i elementy środowiska przyrodniczego oraz warunki równoważenia rozwoju uwzględnione w macierzy zaprezentowanej w tabeli 1.

Korzystne oddziaływania działań RPO będą zachodzić w pierwszym rzędzie w odniesieniu do:

- powtórnego wykorzystania (recyklingu) surowców mineralnych;
- jakości wód powierzchniowych i podziemnych;
- różnorodności publicznych środków transportu;
- atrakcyjności podróży pieszych i rowerowych;
- poziomu wykorzystania energii ze źródeł odnawialnych.

Także korzystne wpływy, lecz o mniejszej intensywności oddziaływania, dotyczyć będą:

- izolacji cieplnej budynków;
- poziomu zużycia ciepła przez odbiorców;
- ilości bezpośredniego promieniowania słonecznego.

Najbardziej powszechne są oddziaływania o zmiennym „wektorze” (pozytywne lub negatywne), zależnym od warunków i sytuacji, które dotyczyć będą:

- jakości powietrza atmosferycznego i warunków klimatu lokalnego;
- ilości zasobów wód powierzchniowych i podziemnych;
- obszaru gleb dobrych dla rolnictwa;
- powierzchni pokrytych roślinnością;

- stopnia izolacji i fragmentacji populacji gatunków;
- jakości wizualno-estetycznej krajobrazu;
- powierzchni otwartych terenów podmiejskich;
- długości i ilości „podróży” zmotoryzowanych;
- skuteczności konserwatorskiej ochrony przyrody.

Oddziaływania negatywne dla środowiska będą wpływać przede wszystkim na:

- ukształtowanie (rzeźbę) terenu;
- zużycie surowców mineralnych (głównie surowców budowlanych);
- jakość i przepuszczalność gleb;
- skład gatunkowy flory;
- powierzchnie zalesione i zadrzewione;
- potencjał biotyczny terenów (np. ciągłość tzw. korytarzy ekologicznych).

Najsilniejsze bezpośrednie oddziaływania pozytywne będą wywierane na jakość wód powierzchniowych i podziemnych oraz różnorodność publicznych środków transportu zbiorowego, a oddziaływania o zróżnicowanym wpływie – na jakość wizualną krajobrazu i ilość „podróży” zmotoryzowanych.

4. Możliwości łagodzenia wpływu na środowisko planowanego wsparcia dla rozwoju regionalnego województwa pomorskiego

W ocenie przeprowadzonej w rozdziale 3 prognozy wykazano, że niektóre rodzaje działań planowanych do realizacji w ramach RPO, cechują się znacznym potencjalnym niekorzystnym wpływem na środowisko i warunki równoważenia rozwoju. Należą do nich w pierwszym rzędzie inwestycje infrastrukturalne w zakresie drogownictwa oraz ruch turystyczny, realizowany w sposób masowy i na obszarach o małej odporności środowiska przyrodniczego. Jak wcześniej wspomniano, ogólnikowość działań sformułowanych w RPO nie zawsze pozwala na jednoznaczną ocenę ich wpływu na środowisko. Dlatego też, aby zminimalizować prawdopodobieństwo negatywnego oddziaływania projektów programu na środowisko, należy w trakcie ich realizacji w maksymalnym stopniu stosować zasady ochrony środowiska i zrównoważonego rozwoju, sformułowane w przepisach prawnych oraz w publikacjach prezentujących tzw. dobrą praktykę w zakresie doboru technik i technologii, planowania przestrzennego, zarządzania gospodarką i środowiskiem. W odniesieniu do działań inwestycyjnych prowadzonych w przestrzeni należy w maksymalnie możliwym zakresie stosować się do reguł sformułowanych przez Andrzejewskiego (1980) dotyczących:

- utrzymania w przestrzeni różnorodności nisz ekologicznych;
- utrzymania ciągłości w czasie funkcjonowania ekosystemów;
- utrzymania ciągłości przestrzennej systemów ekologicznych;
- utrzymania adekwatności tych systemów do warunków abiotycznych.

Zachowanie zasad zrównoważonego rozwoju powinno w głównej mierze dotyczyć spełnienia warunków efektywności:

- energetycznej – polegającej na racjonalizacji i minimalizacji zbędnych przepływów energetycznych w gospodarce, społeczeństwie i przestrzeni geograficznej;
- materiałowej – dotyczącej zmniejszania zbędnych i racjonalizowania koniecznych wydatków i przepływów materiałowych zachodzących w gospodarce, społeczeństwie i przestrzeni;
- transportowej – polegającej na minimalizacji nakładów energetycznych i materiałowych, przeznaczanych na jednostkę podróży (np. pasażerokilometr).

Niektóre propozycje łagodzenia i kompensacji negatywnego wpływu na środowisko, który może być spowodowany realizacją najbardziej problemowych działań RPO, dotyczących sieci drogowej i turystyki, przedstawiono w tabeli 2.

Tabela 2. Propozycje metod łagodzenia i kompensacji wpływu realizacji wybranych działań Regionalnego Programu Operacyjnego Województwa Pomorskiego na środowisko i warunki rozwoju zrównoważonego

WYBRANE DZIAŁANIA REGIONALNEGO PROGRAMU OPERACYJNEGO WOJEWÓDZTWA POMORSKIEGO	METODY ŁAGODZENIA I KOMPENSACJI WPLYWU USTALEŃ PROGRAMU NA ŚRODOWISKO PRZYRODNICZE I WARUNKI RÓWNOWAŻENIA ROZWOJU
1.1. Modernizacja i rozbudowa regionalnego układu transportowego	<p>Bezwzględne dążenie do utrzymania równowagi między transportem indywidualnym (prawie wyłącznie zmotoryzowanym) a transportem publicznym; promocja tego ostatniego, poprzez politykę ulg dla inwestujących w transport publiczny i preferencje dla korzystających z niego; dalsze promowanie zelektryfikowanych środków transportu (tramwaj, w tym szybki, trolejbus, SKM);</p> <p>Wprowadzanie barier dla ruchu samochodów, a przede wszystkim ich parkowania – w centrach miast;</p> <p>Tworzenie ścieżek rowerowych w miastach służących nie tylko rekreacji (np. w Trójmieście położonych w strefie nadmorskiej i biegnących w jej kierunku), ale łączących także największe osiedla z terenami o funkcjach edukacyjnych (wyższe uczelnie) oraz głównymi rejonami zatrudnienia mieszkańców;</p> <p>Ponowne przeanalizowanie alternatywnych rozwiązań komunikacyjnych wobec propozycji budowy dróg szybkiego ruchu i autostrad oraz budowy niektórych innych dróg samochodowych różnych kategorii</p>
1.4. Rozwój turystyki i kultury	<p>Ograniczenie lokalizacji nowych obiektów bazy turystycznej, szczególnie dla ruchu masowego, na obszarach chronionych, głównie w parkach krajobrazowych; kanalizowanie (sprzyjanie korzystaniu z przygotowanych do tego ciągów i stref rekreacyjnych) ruchu turystycznego na obszarach chronionych;</p> <p>Tworzenie mechanizmów ograniczających nadmierny ruch turystyczny, przekraczający odporność środowiska, w szczególności na obszarach nadmorskich;</p> <p>Promocja modelu turystyki specjalistycznej, odbywanej w małych grupach, agro- i ekoturystyki, niekiedy stwarzanie barier dla turystyki masowej;</p> <p>Promocja nowych obszarów turystycznych, w szczególności na pojezierzach położonych na terenie dawnego województwa słupskiego i przyjaznych środowisku form turystyki na tych obszarach;</p> <p>Tworzenie bogatej oferty turystycznej w miastach i ich bezpośrednim otoczeniu, będącej alternatywą dla wyjazdów na tereny nadmorskie i pojezierne – zwiększenie powierzchni urządzonych terenów zieleni, parków wodnych, odkrytych i krytych basenów, centrów rekreacyjno – sportowych – dające szanse na zmniejszenie ogromnej liczby „podróży” mieszkańców miast na tereny otwarte, przeciętnie oddalone od miast o 50 – 100 km</p>

5. Wnioski – streszczenie prognozy w języku niespecjalistycznym

Regionalny Plan Operacyjny Województwa Pomorskiego na lata 2004 -2006 jest dokumentem o charakterze strategicznym, którego celem jest zaprogramowanie działań w regionie, które będą współfinansowane ze środków Funduszy Strukturalnych Unii Europejskiej w ramach Zintegrowanego Programu Operacyjnego Rozwoju Regionalnego. W celu harmonizacji tych przedsięwzięć z działaniami finansowanymi dotychczas i planowanymi do współfinansowania ze środków unijnych, w programie przedstawiono również zakres zadań realizowanych w latach 1999 – 2006 w ramach innych inicjatyw i funduszy UE.

W części diagnostycznej RPO, prezentującej dotychczasowy rozwój społeczno-gospodarczy regionu, problematyce środowiska przyrodniczego i jego ochrony poświęcono niewiele miejsca, dlatego w niniejszej prognozie scharakteryzowano trendy dotyczące presji na środowisko, jego jakości i reakcji społecznej na te problemy występujące w ostatnich 5 – 8 latach. Za główne przyczyny presji na środowisko uznano: wzrost zużycia energii elektrycznej, wprowadzanie ścieków do wód, emisję gazów do atmosfery, przy coraz większym udziale źródeł komunikacyjnych, wytwarzanie odpadów komunalnych i przemysłowych. Najwyższa w kraju jest także presja na gleby terenów rolnych spowodowana użyciem nawozów mineralnych. Na tle ogólnopolskim, jakość środowiska regionu jest stosunkowo dobra, jednak nadal wody wielu cieków i jezior są pozaklasowe lub mają jakość dyskwalifikującą je dla celów konsumpcyjnych lub rekreacyjnych, a powietrze atmosferyczne, szczególnie w miastach cechuje się okresowo ponadnormatywnymi zanieczyszczeniami. Także wody podziemne w niektórych częściach regionu nie nadają się do spożycia. W wielu częściach województwa występuje silna presja inwestycyjna, powodująca niszczenie i fragmentację naturalnych i półnaturalnych siedlisk oraz wycofywanie się rodzimych, rzadkich, zagrożonych i chronionych gatunków roślin oraz zwierząt. Działania w zakresie ochrony środowiska są na zadowalającym poziomie, z wyjątkiem odzysku i powtórnego wykorzystania odpadów przemysłowych, które jest znacznie niższe od średniej krajowej. Szczególnie niepokojący jest jednak występujący w ostatnich latach znaczny spadek publicznych nakładów na ochronę środowiska, który odzwierciedla się zarówno w obniżeniu tempa zmniejszania się presji na środowisko, jak i mniejszym tempie wzrostu intensywności działań w zakresie ochrony środowiska.

Szereg zadań dotyczących ochrony środowiska sformułowano w Programie Ochrony Środowiska Województwa Pomorskiego na lata 2003 – 2006. Między innymi przez pryzmat tych zadań prowadzona była ocena priorytetów i działań RPO.

Oceniając wpływ na środowisko działań realizowanych na podstawie dotychczasowego wsparcia finansowego dla regionu (przyznanego w latach 1999 – 2004) należy uznać, że jest on stosunkowo niewielki. Korzystne skutki dla środowiska zdecydowanie przeważały nad skutkami niekorzystnymi.

Wsparcie komplementarne dla rozwoju regionu, planowane w latach 2004 – 2006, będzie obejmować działania realizowane w ramach pięciu sektorowych programów operacyjnych oraz finansowane z Funduszu Spójności i Inicjatyw Wspólnotowych INTERREG III oraz EQUAL. Ocena ich wpływu na środowiska wskazuje, że większość działań współfinansowanych ze środków komplementarnych do funduszy strukturalnych, będzie prawdopodobnie wykazywać wpływ pozytywny lub będzie neutralne dla środowiska. Oddziaływanie to będzie jednak w dużym stopniu zależęć od sposobu wdrażania wielu działań – od tego czy będą ono prowadzone w oparciu o zasady ochrony środowiska i zrównoważonego rozwoju. Potencjalnie najsilniejszy negatywny wpływ na środowisko mogą spowodować inwestycje w zakresie transportu drogowego, jednak i w tym przypadku jego intensywność będzie zależęć od zastosowanych wariantów rozwiązań.

Odnosząc się do treści celu strategicznego RPO, zaproponowano w nim drobne zmiany, które złagodzą wydzwięk stwierdzeń o oparciu gospodarki m.in. na walorach przyrodniczych i silniej uzasadnią szersze stosowanie instrumentów zrównoważonego rozwoju w procesach rozwoju regionalnego. Ostatecznie zaproponowano następujące brzmienie celu strategicznego RPO: „Stworzenie podstaw silnej, zrównoważonej i trwałej gospodarki opartej na wiedzy, walorach przyrodniczych i kulturowych oraz wykorzystaniu nadmorskiego położenia, umożliwiającej poprawę jakości życia społeczności pomorskiej i pełne uczestnictwo regionu w Unii Europejskiej”.

Ocena wpływu proponowanych priorytetów i działań RPO na środowisko przyrodnicze ujawniła, że większość działań planowanych do realizacji w ramach Regionalnego Programu Operacyjnego nie wykazuje żadnych istotnych oddziaływań na środowisko lub też oddziaływania te są neutralne. Dla pięciu z siedemnastu typów działań nie wykazano żadnych wpływów na środowisko, dla kolejnych pięciu wpływy te są niewielkie i niezbyt znaczące, a tylko dla siedmiu typów działań wpływ można uznać za istotny. Wykazane oddziaływania stanowią jedynie niewiele ponad 1/4 teoretycznie możliwych wpływów na środowisko ustaleń ocenianego dokumentu. Analizując kierunek wpływów na środowisko w podziale na trzy podstawowe grupy (1. oddziaływania korzystne, 2. oddziaływania zmienne – korzystne lub ujemne – w zależności od warunków, 3. oddziaływania niekorzystne), proporcje częstości ich występowania można przedstawić ogólnie w postaci stosunku 2 :1: 2, a więc liczba wpływów niekorzystnych dla środowiska wydaje się być zbliżona do liczby oddziaływań korzystnych. Biorąc jednak pod uwagę fakt, że ponad 1/3 oddziaływań niekorzystnych jest tylko przypuszczalna i niemożliwa do jednoznacznej identyfikacji, należy uznać, że pozytywne dla środowiska skutki realizacji działań Regionalnego Programu Operacyjnego Województwa Pomorskiego na lata 2004 – 2006 będą przeważać na skutkami negatywnymi.

Korzystne oddziaływania działań RPO będą zachodzić w pierwszym rzędzie w odniesieniu do: powtórnego wykorzystania (recyklingu) surowców mineralnych, jakości wód powierzchniowych i podziemnych, różnorodności publicznych środków transportu; atrakcyjności podróży pieszych i rowerowych; poziomu wykorzystania energii ze źródeł odnawialnych. Najbardziej powszechne są

oddziaływania o zmiennym „wektorze” (pozytywne lub negatywne), zależnym od warunków i sytuacji. Nie są to jednak z reguły działania o dużej intensywności skutków.

Negatywny wpływ na środowisko działań RPO będzie się odzwierciedlać przede wszystkim w: dużym zużyciu surowców mineralnych (głównie budowlanych), zmianach składu gatunkowego flory, obniżeniu potencjału biotycznego terenów (np. przerywaniu ciągłości tzw. korytarzy ekologicznych).

Przeprowadzona ocena wykazała, że niektóre rodzaje działań planowanych do realizacji w ramach RPO, cechują się znacznym potencjalnym niekorzystnym wpływem na środowisko i warunki równoważenia rozwoju. Należą do nich w pierwszym rzędzie inwestycje infrastrukturalne w zakresie drogownictwa oraz ruch turystyczny, realizowany w sposób masowy i na obszarach o małej odporności środowiska przyrodniczego. Aby zminimalizować prawdopodobieństwo negatywnego oddziaływania projektów programu na środowisko, należy w trakcie ich realizacji w maksymalnym stopniu stosować zasady ochrony środowiska i zrównoważonego rozwoju, takie jak zachowanie efektywności: energetycznej, materiałowej i transportowej.

Literatura

ABC „zielonego” miejsca pracy, 2003, Instytut na Rzecz Ekorozwoju, Warszawa, ss.46.

Andrzejewski R., 1980, Ekofizjografia i ekologiczne kształtowanie środowiska biotycznego na obszarach zurbanizowanych, Człowiek i Środowisko, T.4, nr 4, 1980, s.5-20.

CEC (Commission of the European Communities), 2001, Environment 2010: Our future, Our choice- The Sixth Environment Action Programme, Brussels

Ebelt M., M.Kistowski, A.Tyszecki, 2003, Prognoza wpływu na środowisko ustaleń Planu Gospodarki Odpadami Województwa Pomorskiego, dla Zarządu Województwa Pomorskiego, Gdańsk

Kistowski M., 2002a, Ocena skutków realizacji Programu Rozwoju Województwa Pomorskiego na lata 2001 - 2006 dla środowiska przyrodniczego, dla Zarządu Województwa Pomorskiego, Gdańsk

Kistowski M., 2002b, Prognoza oddziaływania na środowisko zapisów projektu planu zagospodarowania przestrzennego województwa pomorskiego, dla Zarządu Województwa Pomorskiego, Gdańsk

Kistowski M., 2003, Regionalny model zrównoważonego rozwoju i ochrony środowiska Polski a strategię rozwoju województw, Uniwersytet Gdański, Bogucki Wydawnictwo Naukowe, Gdańsk – Poznań, ss.392.

Kistowski M., 2003, Metody sporządzania strategicznych ocen oddziaływania na środowisko przyrodnicze (na przykładzie prognoz wpływu na środowisko projektów programu rozwoju i planu zagospodarowania przestrzennego województwa pomorskiego), Problemy Ocen Środowiskowych, nr 2(21), s.21-32.

Program Ochrony Środowiska Województwa Pomorskiego na lata 2003 – 2006 z uwzględnieniem perspektywy na lata 2007 – 2010, 2003, Samorząd Województwa Pomorskiego, Gdańsk, ss.98.